



# บันทึกข้อความ

ส่วนราชการ โรงพยาบาลบางไทร กลุ่มงานบริหารงานทั่วไป โทร ๐ ๓๖๔๘ ๑๗๒๖ ต่อ ๒๓๐

ที่ พง ๐๐๓๒.๕๐๖/

วันที่ ๓ ธันวาคม ๒๕๖๒

เรื่อง รายงานผลวิเคราะห์การจัดซื้อจัดจ้าง ปีงบประมาณ ๒๕๖๒

เรียน ผู้อำนวยการโรงพยาบาลบางไทร

## ต้นเรื่อง

ตามที่รัฐบาลกำหนดให้หน่วยงานภาครัฐดำเนินการตามหลักเกณฑ์การประเมินคุณธรรมและความโปร่งใสการดำเนินงานของหน่วยงานภาครัฐ (Integrity and Transparency Assessment-ITA) และตามตัวชี้วัดที่ ๑ : การจัดซื้อจัดจ้างและการบริหารพัสดุของหน่วยงานรัฐ ต้องก่อให้เกิดประโยชน์สูงสุด หน่วยงานรัฐ และสอดคล้องกับหลักการ คุ่มค่า โปร่งใส มีประสิทธิภาพและประสิทธิผล และตรวจสอบได้ และป้องกันปัญหาทุจริต ได้นั้น

## ข้อเท็จจริง

โรงพยาบาลบางไทร ได้ดำเนินวิเคราะห์ผลการจัดซื้อจัดจ้าง ของปีงบประมาณ ๒๕๖๑ โดยแยกออกเป็น ๕ หน่วยจัดซื้อ โดยแยกตามปริมาณจัดซื้อ มูลค่าจัดซื้อ ร้อยละของอัตราการเพิ่ม/ลด ของทั้งปริมาณการจัดซื้อและมูลค่าการจัดซื้อ เปรียบเทียบระหว่างปีงบประมาณ ๒๕๖๑ - ๒๕๖๒ โดยทำการวิเคราะห์ทั้ง ๕ องค์ประกอบ คือ

๑. รายงานสรุปผลการจัดซื้อจัดจ้าง

๒. การวิเคราะห์ความเสี่ยง

๓. วิเคราะห์ปัญหาอุปสรรค/ข้อจำกัด

๔. วิเคราะห์ความสามารถในการประหยัดงบประมาณ

๕. แนวทางแก้ไขปรับปรุงกระบวนการจัดซื้อจัดจ้าง อันจะนำไปสู่การปรับปรุงการจัดซื้อจัดจ้าง ในปีงบประมาณ พ.ศ. ๒๕๖๒

## ข้อพิจารณา

เห็นควรนำรายงานผลการวิเคราะห์ผลการจัดซื้อจัดจ้าง ปีงบประมาณ ๒๕๖๒ ของโรงพยาบาลบางไทร ขึ้นเผยแพร่บนเว็บไซต์ของหน่วยงาน

## ข้อเสนอ

จึงเรียนมาเพื่อโปรดพิจารณา หากเห็นชอบโปรดลงนามในรายงานผลการวิเคราะห์ผลการจัดซื้อจัดจ้าง ปีงบประมาณ ๒๕๖๒ และเห็นควรอนุญาตให้เผยแพร่รายงานการวิเคราะห์ผลการจัดซื้อจัดจ้างประจำปีงบประมาณ ๒๕๖๒ บนเว็บไซต์ของโรงพยาบาลบางไทร และบอร์ดประชาสัมพันธ์ของโรงพยาบาลบางไทรที่แนบเสนอมาร่วมนี้

อนุญาต

(นางสาวเมทินี เพชรจู)

ทันตแพทย์ชำนาญการพิเศษ

รักษาการในตำแหน่งผู้อำนวยการโรงพยาบาลบางไทร

(นางปาลิตา เลิศรัตนดิกรกุล)

นักจัดการงานทั่วไปชำนาญการ

# รายงาน

ข้อมูลการวิเคราะห์ผลการจัดซื้อจัดจ้าง  
ปีงบประมาณ ๒๕๖๒

โรงพยาบาลบางไทร  
สังกัด สำนักงานสาธารณสุขจังหวัดพังงา

## คำนำ

รายงานข้อมูลการวิเคราะห์ผลการจัดซื้อจัดจ้าง ปีงบประมาณ ๒๕๖๒ ได้รวบรวมข้อมูลซึ่งประกอบด้วยงบประมาณภาพรวม ของโรงพยาบาลบางไทร โดยจำแนกเป็นรายหมวด เพื่อแสดงให้เห็นว่า หมวดที่มีรายการจัดซื้อจัดจ้าง และแสดงเปรียบเทียบให้เห็นสัดส่วนของการจัดซื้อจัดจ้างแต่ละประเภท และเปรียบเทียบกับงบประมาณที่ตั้งไว้ และใช้จ่ายจริงในแต่ละรายการ

รายงานข้อมูลการวิเคราะห์ผลการจัดซื้อจัดจ้าง ปีงบประมาณ ๒๕๖๒ นี้ จะวิเคราะห์ความเสี่ยงและเป็นข้อมูลในการวางแผนจัดทำแผนปฏิบัติการจัดซื้อจัดจ้างในปีงบประมาณถัดไป

กลุ่มงานบริหารทั่วไป  
โรงพยาบาลบางไทร

## สารบัญ

	หน้า
๑.การวิเคราะห์ผลการจัดซื้อจัดจ้าง ปีงบประมาณ ๒๕๖๒	๑-๖
๒.การวิเคราะห์ความเสี่ยง	๗
๓.การวิเคราะห์ปัญหาอุปสรรค/ข้อจำกัด	๗
๔.การวิเคราะห์ความสามารถในการประหยัดงบประมาณ	๗-๘
๕.แนวทางแก้ไขในการปรับปรุงกระบวนการจัดซื้อจัดจ้าง	๘-๙

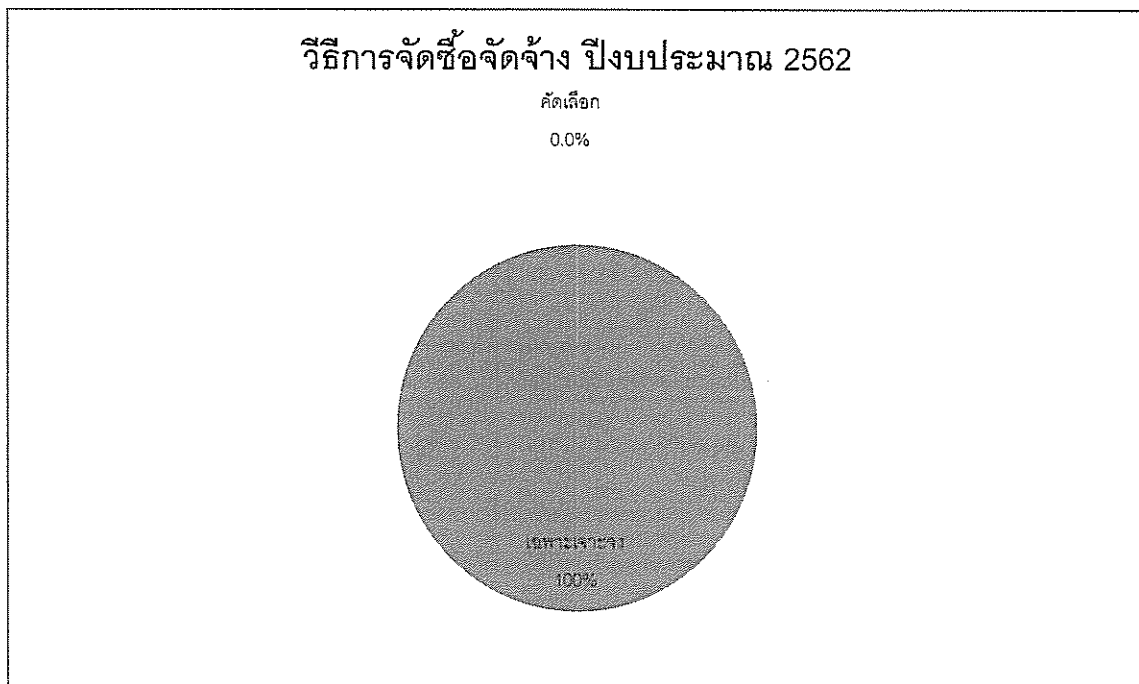
## การวิเคราะห์ผลการจัดซื้อจัดจ้าง ประจำปีงบประมาณ ๒๕๖๒

โรงพยาบาลบางไทร สำนักงานสาธารณสุขจังหวัดพิจิตร ได้ดำเนินการวิเคราะห์ผล การจัดซื้อจัดจ้าง ที่ได้รับงบประมาณของหน่วยงาน, งบลงทุนค่าเสื่อม ปีงบประมาณ ๒๕๖๒ ดังนี้

ตารางที่ ๑ แสดงร้อยละของจำนวนโครงการจำแนกตามวิธีการจัดซื้อจัดจ้าง ประจำปีงบประมาณ ๒๕๖๒

จำนวนโครงการ	วิธีการจัดซื้อจัดจ้าง				
	เฉพาะเจาะจง	คัดเลือก	e-market	e-bidding	สอบราคา
๘๕๑	๔๙๗	๐	๐	๐	๐
คิดเป็นร้อยละ	๑๐๐	๐	๐	๐	๐

จากตารางที่ ๑ แสดงร้อยละของจำนวนโครงการจำแนกตามวิธีการจัดซื้อจัดจ้าง ประจำปีงบประมาณ ๒๕๖๒ พบว่า โรงพยาบาลบางไทร จังหวัดพิจิตร ได้ดำเนินการจัดซื้อจัดจ้าง เป็นจำนวน ๔๙๗ โครงการ เป็นเงินบำรุง ๖,๖๗๑,๖๖๓.๔๒ บาท เงินโอนจากงบลงทุนค่าเสื่อมปี ๒๕๖๒ จาก สปสช.เขต ๑๑ สุราษฎร์ธานี จำนวน ๕ รายการ เป็นเงิน ๔๐๙,๓๗๐.๙๑ บาท วิธีการจัดซื้อจัดจ้างมากที่สุดคือ วิธีเฉพาะเจาะจง จำนวน ๔๙๗ โครงการ คิดเป็นร้อยละ ๑๐๐

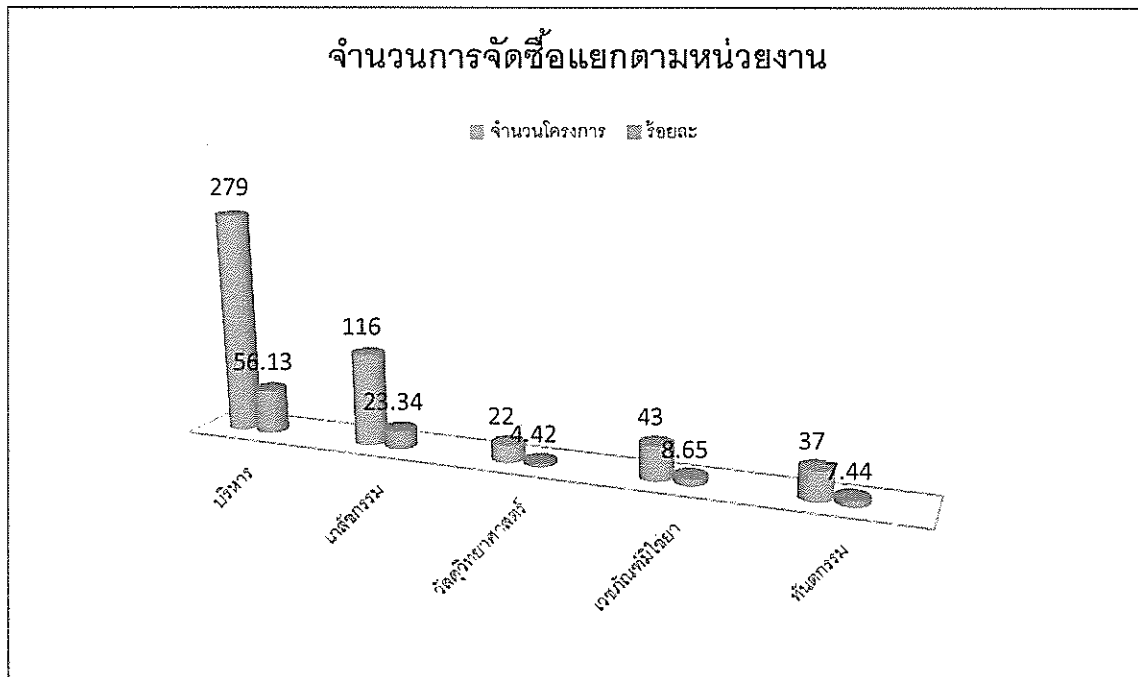


แผนภูมิที่ ๑ แสดงร้อยละของจำนวนโครงการจำแนกตามวิธีการจัดซื้อจัดจ้าง ประจำปีงบประมาณ ๒๕๖๒

ตารางที่ ๒ แสดงร้อยละของจำนวนโครงการจำแนกตามหน่วยจัดซื้อ ประจำปีงบประมาณ ๒๕๖๒

จำนวนโครงการ	หน่วยจัดซื้อจัดจ้าง				
	บริหาร	เภสัชกรรม	วัสดุวิทย์ฯ	รวมย.	ทันตกรรม
๔๙๗	๒๗๙	๑๑๖	๒๒	๔๓	๓๗
คิดเป็นร้อยละ	๕๖.๑๓	๒๓.๓๔	๔.๔๒	๘.๖๕	๗.๔๔

จากตารางที่ ๒ แสดงร้อยละของจำนวนโครงการจำแนกตามหน่วยจัดซื้อ ด้วยวิธีเฉพาะเจาะจง ประจำปีงบประมาณ ๒๕๖๒ พบว่า โรงพยาบาลบางไทร จังหวัดพังงา ได้ดำเนินการจัดซื้อจัดจ้าง จำนวนทั้งสิ้น ๔๙๗ โครงการ พบว่า การจัดซื้อจากกลุ่มงานบริหาร มีจำนวนโครงการจัดซื้อมากที่สุด คือ ๒๗๙ โครงการ คิดเป็นร้อยละ ๕๖.๑๓ รองลงมาเป็นการจัดซื้อจากกลุ่มงานเภสัชกรรม(ยา) มีจำนวนโครงการจัดซื้อคือ ๑๑๖ โครงการ คิดเป็นร้อยละ ๒๓.๓๔ เวชภัณฑ์มีใช้ยา จำนวน ๔๓ โครงการ คิดเป็นร้อยละ ๘.๖๕ กลุ่มงานทันตกรรม จัดซื้อ ๓๗ โครงการ คิดเป็นร้อยละ ๗.๔๔ ส่วนการจัดซื้อจากงานวัสดุวิทยาศาสตร์ มีจำนวนโครงการจัดซื้อน้อยที่สุด คือ ๒๒ โครงการ คิดเป็นร้อยละ ๔.๔๒

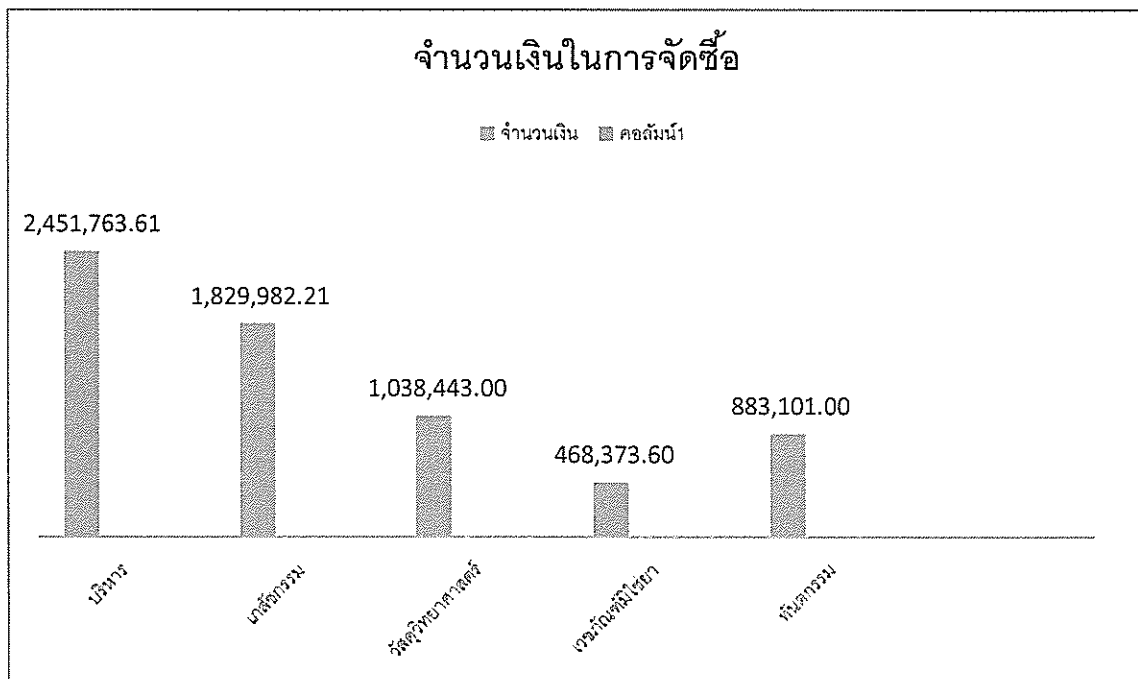


แผนภูมิที่ ๒ แสดงร้อยละของจำนวนโครงการจำแนกตามหน่วยจัดซื้อ ประจำปีงบประมาณ ๒๕๖๒

ตารางที่ ๓ แสดงร้อยละของจำนวนเงินที่จัดซื้อ จำแนกตามหน่วยจัดซื้อ ประจำปีงบประมาณ ๒๕๖๒

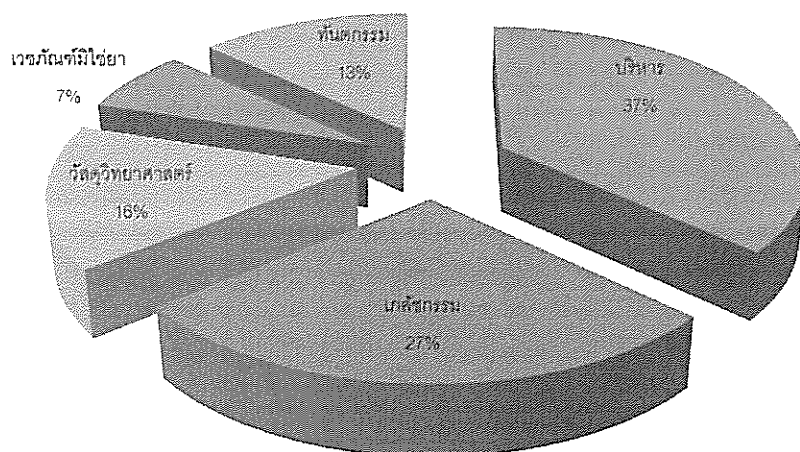
จำนวนรวม	หน่วยจัดซื้อจัดจ้าง				
	บริหาร	เภสัชกรรม	วัสดุวิทย์ฯ	รวมย.	ทันตกรรม
๖,๖๗๑,๖๖๓.๔๒	๒,๔๕๑,๗๖๓.๖๑	๑,๘๒๙,๙๘๒.๒๑	๑,๐๓๘,๔๔๓.๐๐	๔๖๘,๓๗๓.๓๐	๘๘๓,๑๐๑.๐๐
คิดเป็นร้อยละ	๓๖.๗๕	๒๗.๔๓	๑๕.๕๖	๗.๐๒	๑๓.๒๔

จากตารางที่ ๓ แสดงร้อยละของจำนวนเงินที่จัดซื้อ จำแนกตามหน่วยจัดซื้อ ประจำปีงบประมาณ ๒๕๖๒ พบว่า โรงพยาบาลบางไทร จังหวัดพังงา ได้ดำเนินการจัดซื้อจัดจ้าง มูลค่ารวมทั้งหมด ๖,๖๗๑,๖๖๓.๔๒ พบว่า การจัดซื้อจากกลุ่มงานบริหารทั่วไป มีมูลค่าการจัดซื้อจัดซื้อมากที่สุด คือ ๒,๔๕๑,๗๖๓.๖๑ บาท คิดเป็นร้อยละ ๓๖.๗๕ เนื่องจากโรงพยาบาลบางไทรได้รับมอบหมายให้รับผิดชอบการปฏิบัติงานของศูนย์การแพทย์เขาลูก ซึ่งเปิดให้บริการแก่ประชาชนและนักท่องเที่ยวในบริเวณชายฝั่งอันดามัน ต.ศึกคักในช่วง ๖ เดือนแรก(ต.ค.๖๑-ก.พ.๖๒) จึงทำให้ปริมาณการจัดซื้อของกลุ่มงานบริหารมีจำนวนมากที่สุด รองลงมาเป็นการจัดซื้อจากงานเภสัชกรรม (ยา) มีมูลค่าการจัดซื้อ ๑,๘๒๙,๙๘๒.๒๑ บาท คิดเป็นร้อยละ ๒๗.๔๓ ส่วนการจัดซื้อจากงานเวชภัณฑ์มิใช่ยา มีมูลค่าการจัดซื้อน้อยที่สุด คือ ๔๖๘,๓๗๓.๓๐ บาท คิดเป็นร้อยละ ๗.๐๒ และวัสดุวิทยาศาสตร์การแพทย์ และวัสดุทันตกรรม มีมูลค่าการจัดซื้อ ๑,๐๓๘,๔๔๓.๐๐ และ ๘๘๓,๑๐๑.๐๐ บาท ตามลำดับ คิดเป็นร้อยละ ๑๓.๒๔ และ ๗.๐๒ ตามลำดับ



แผนภูมิที่ ๓ แสดงมูลค่าการจัดซื้อจำแนกตามหน่วยจัดซื้อ ประจำปีงบประมาณ ๒๕๖๒

### ร้อยละของการจัดซื้อ ปีงบประมาณ 2562



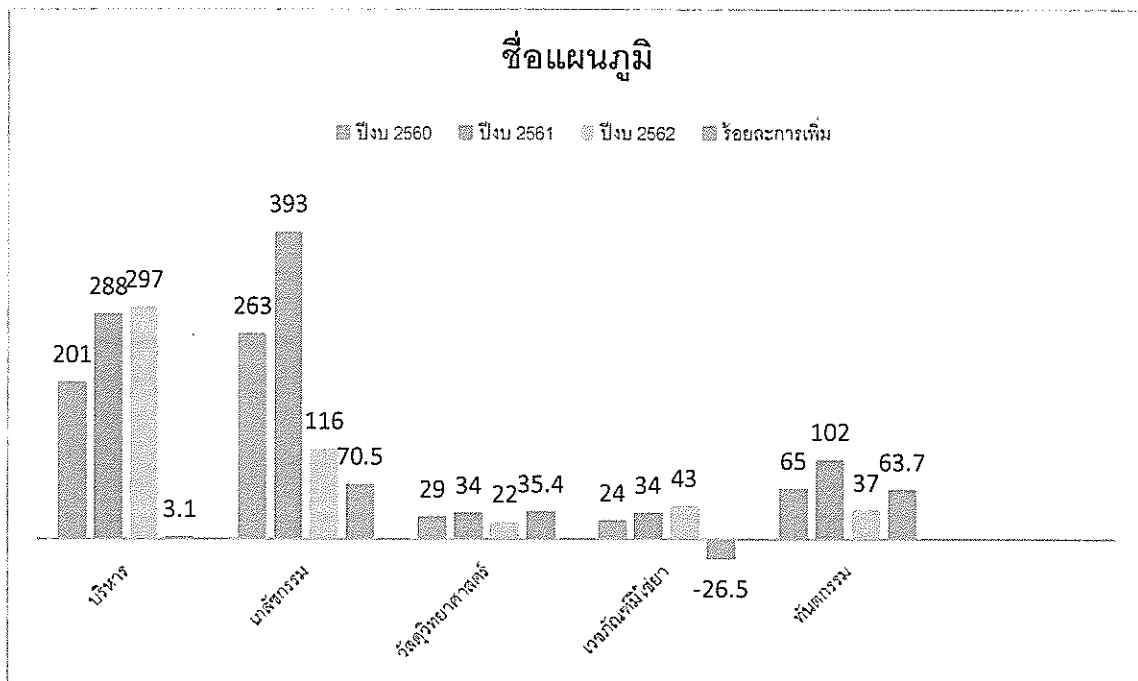
แผนภูมิที่ ๔ แสดงร้อยละการจัดซื้อจำแนกตามหน่วยจัดซื้อ ประจำปีงบประมาณ ๒๕๖๒

ตารางที่ ๔ แสดงร้อยละของจำนวนโครงการจำแนกตามหน่วยจัดซื้อ ประจำปีงบประมาณ ๒๕๖๐  
เปรียบเทียบกับปีงบประมาณ ๒๕๖๑

หน่วยจัดซื้อจัด จ้าง	ปีงบประมาณ ๒๕๖๐		ปีงบประมาณ ๒๕๖๑		ปีงบประมาณ ๒๕๖๒		เพิ่ม+/ลด-	
	จำนวน โครงการ	ร้อยละ	จำนวน โครงการ	ร้อยละ	จำนวน โครงการ	ร้อยละ	จำนวน โครงการ	ร้อยละ
บริหาร	๒๐๑	๓๔.๕๔	๒๘๘	๓๓.๘๔	๒๗๙	๕๖.๑๓	๙	๓.๑
เภสัชกรรม	๒๖๓	๔๕.๑๙	๓๙๓	๔๖.๑๘	๑๑๖	๒๓.๓๔	๒๗๗	๗๐.๕
วิทยาศาสตร์	๒๙	๔.๙๘	๓๔	๔.๐๐	๒๒	๔.๔๒	๑๒	๓๕.๓
เวชภัณฑ์มีชีเยา	๒๔	๔.๑๒	๓๔	๔.๐๐	๔๓	๘.๖๕	-๙	-๒๖.๕
ทันตกรรม	๖๕	๑๑.๑๗	๑๐๒	๑๑.๙๙	๓๗	๗.๔๔	๖๕	๖๓.๗
รวม	๙๕๕	๑๐๐.๐๐	๘๘๔	๑๐๐.๐๐	๔๙๗	๑๐๐	๒๗๔	๑๐๐

จากตารางที่ ๔ แสดงร้อยละของจำนวนโครงการจำแนกตามหน่วยจัดซื้อ ประจำปีงบประมาณ ๒๕๖๒  
เปรียบเทียบกับปีงบประมาณ ๒๕๖๑ พบว่า จำนวนโครงการของหน่วยจัดซื้อจัดจ้างของหน่วยจัดซื้อเภสัชกรรม มี  
อัตราการจัดซื้อลดลง เป็นร้อยละ ๗๐.๕๐ และ กลุ่มงานทันตกรรม มีอัตราการลดลงเป็นอันดับที่สอง คิดเป็นร้อย  
ละ ๖๓.๗๐ งานวิทยาศาสตร์การแพทย์ (Lab) อัตราการจัดซื้อลดลง เป็นร้อยละ ๓๕.๓๐ งานบริหาร มีอัตราการ  
ลดลงน้อยที่สุด คิดเป็นร้อยละ ๓.๑ และ งานเวชภัณฑ์มีชีเยา, มีอัตราจำนวนครั้งในการสั่งซื้อเพิ่มสูงขึ้น คิดร้อยละ  
๒๖.๕๐ โดยสาเหตุที่ทำให้การจัดซื้อที่มีจำนวนโครงการเพิ่มขึ้นของงานเวชภัณฑ์มีชีเยา เพราะหน่วยจัดซื้อ จัดซื้อ  
ครั้งละน้อยๆ เพื่อไม่ให้อัตราราคากลางเกินกำหนดที่วางไว้ คือ ๑.๕ เดือน





แผนภูมิที่ ๕ แสดงจำนวนโครงการจำแนกตามหน่วยจัดซื้อ และอัตราร้อยละของการเพิ่ม ประจำปีงบประมาณ ๒๕๖๐ เปรียบเทียบกับปีงบประมาณ ๒๕๖๑

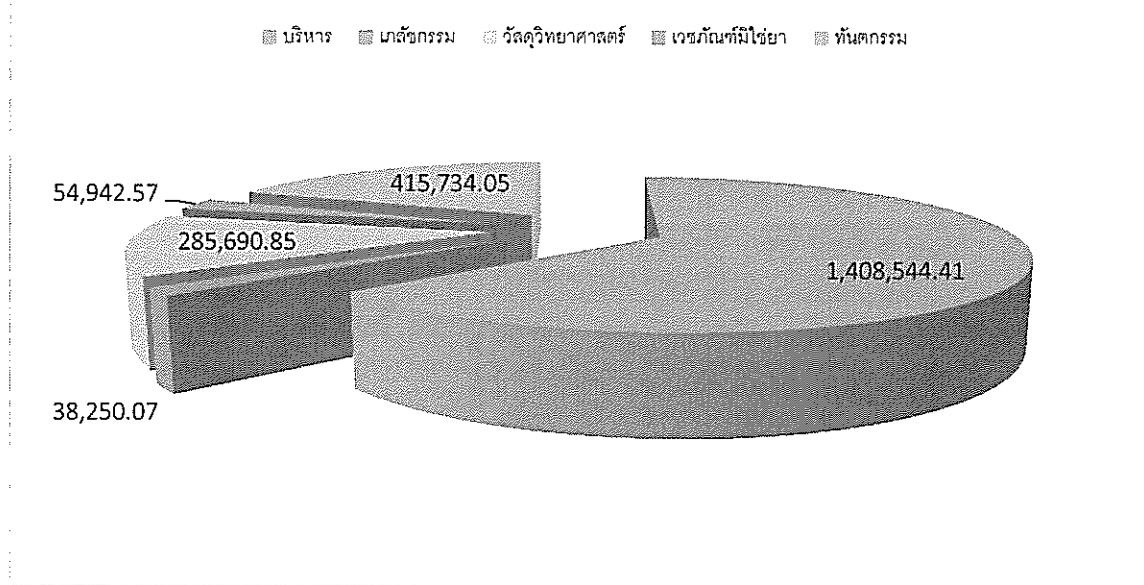
ตารางที่ ๕ แสดงร้อยละการเพิ่ม/ลดมูลค่าการจัดซื้อจำแนกตามหน่วยจัดซื้อ ประจำปีงบประมาณ ๒๕๖๐ เปรียบเทียบกับปีงบประมาณ ๑

หน่วยจัดซื้อ จัดจ้าง	มูลค่าการจัดซื้อ			มูลค่าที่ลดลง	ร้อยละที่ ลดลง
	๒๕๖๐	๒๕๖๑	๒๕๖๒		
บริหาร	๑,๔๖๗,๑๕๔.๖๖	๓,๘๖๐,๓๐๘.๓๒	๒,๔๕๑,๗๖๓.๖๑	๑,๔๐๘,๕๔๒.๗๒	๖๓.๙๓
เกษีซกรรม	๑,๒๗๓,๕๗๑.๒๑	๑,๘๖๘,๒๓๒.๒๘	๑๘๒๙,๙๘๒.๒๑	๓๘,๒๕๐.๐๗	๑.๗๔
วัสดุวิทย์ฯ	๑,๐๕๙,๖๘๒.๑๐	๑,๓๒๔,๑๓๓.๘๕	๑,๐๓๘,๔๔๓.๐๐	๒๘๕,๖๙๐.๘๕	๑๒.๙๗
เวชภัณฑ์มิใช่ ยา	๓๕๖,๒๑๗.๙๑	๕๒๓,๓๑๖.๑๗	๔๖๘,๓๗๓.๖๐	๕๔,๙๔๒.๕๗	๒.๔๙
ทัศนกรรม	๔๓๗,๙๓๔.๒๙	๑,๒๙๘,๘๓๕.๐๕	๘๘๓,๑๐๑.๐๐	๔๑๕,๗๓๔.๐๕	๑๘.๘๗
รวม	๔,๕๙๔,๕๖๐.๑๗	๘,๘๗๔,๘๒๕.๖๗	๖,๖๗๑,๖๖๓.๔๒	๒,๒๐๓,๑๖๐.๒๖	๑๐๐

จากตารางที่ ๕ แสดงร้อยละการเพิ่ม/ลดมูลค่าการจัดซื้อจำแนกตามหน่วยจัดซื้อ ประจำปีงบประมาณ ๒๕๖๑ เปรียบเทียบกับปีงบประมาณ ๒๕๖๐ พบว่า ร้อยละการเพิ่มขึ้นหรือลดลงของมูลค่าการ

จัดซื้อจัดจ้างของหน่วยจัดซื้อของกลุ่มงานบริหาร มีอัตราการมูลค่าการจัดซื้อจัดจ้างเพิ่มขึ้นสูงสุด ร้อยละ ๕๕.๙๑ คิดเป็นเงิน ๒,๓๙๓,๑๕๓.๖๖ กลุ่มงานทันตกรรมมีอัตราการจัดซื้อจัดจ้างเพิ่มขึ้นเป็นอันดับสอง ร้อยละ ๒๐.๑๑ เป็นเงิน ๘๖๐,๙๐๐.๗๖ ส่วนงานเภสัชกรรม,งานวัสดุวิทยาศาสตร์การแพทย์ และงานเวชภัณฑ์มีโซยา มีอัตราเพิ่มขึ้น ร้อยละ ๑๓.๘๙ ,ร้อยละ ๖.๑๘ และ ร้อยละ ๓.๙๐ ตามลำดับ

### อัตราการลดลงของมูลค่าการจัดซื้อจัดจ้างปี 2561 - 2562



แผนภูมิที่ ๘ แสดงมูลค่าการจัดซื้อจัดจ้างที่เพิ่มขึ้นจำแนกตามหน่วยจัดซื้อ ประจำปีงบประมาณ ๒๕๖๒ เปรียบเทียบกับปีงบประมาณ ๒๕๖๑

### ร้อยละของมูลค่าการจัดซื้อจัดจ้างลดลง



## การวิเคราะห์ความเสี่ยง

การปฏิบัติงานด้านพัสดุ เป็นการดำเนินการที่มีกระบวนการหลายขั้นตอน ซึ่งต้องมีผู้เกี่ยวข้องในงานจัดหาหลายหน่วยงาน เช่น กลุ่มการพยาบาล พยาบาล แพทย์ กลุ่มงานบริหาร เกสซ์กร ทันตแพทย์ และผู้เกี่ยวข้อง เพื่อให้สามารถจัดหาพัสดุได้ถูกต้อง คุ่มค่า ตรงกับความต้องการของผู้ใช้งาน และสนับสนุนการให้บริการผู้ป่วยได้อย่างมีประสิทธิภาพและประสิทธิผล แต่ด้วยความหลากหลาย และการมีกระบวนการขั้นตอนที่ต้องปฏิบัติตามให้ถูกต้องตามระเบียบ จึงส่งผลกระทบต่อการจัดหาที่ล่าช้า ไม่เป็นไปตามแผนหรือนโยบายที่ส่วนกลางกำหนด จึงสรุปพอสังเขปได้ ดังนี้

๑) หน่วยงานผู้ส่งคำขอตั้งงบประมาณ และผู้จัดทำคำขอของงบประมาณ ไม่เข้าใจในระเบียบพัสดุ จึงไม่ได้มีการเตรียมความพร้อมในการจัดหา

๒) ผู้จัดทำคำขอของงบประมาณ ขาดการสื่อสาร ประสานงานกับกลุ่มงานพัสดุ เพื่อให้จัดเตรียมความพร้อมในการจัดหา

๓) เจ้าหน้าที่พัสดุ ขาดความรู้ความเข้าใจในระเบียบพัสดุ และไม่มีความชำนาญหรือประสบการณ์ในการดำเนินงาน เนื่องจากเพิ่งบรรจุเข้าปฏิบัติงาน

๔) แพทย์ พยาบาล ผู้ใช้เครื่องมือ ขาดความรู้ความเข้าใจในการจัดทำคุณลักษณะเฉพาะของครุภัณฑ์

๕) เจ้าหน้าที่พัสดุ จากหน่วยงานต่าง ๆ เช่น บริหาร ยา เวชภัณฑ์ที่มีใช้ยา งานชั้นสูตร งานทันตกรรม เป็นต้น ขาดความรู้ความเข้าใจใน พรบ.พัสดุ

## การวิเคราะห์ปัญหาอุปสรรค/ข้อจำกัด

การบริหารงานพัสดุ เป็นงานที่มีบทบาทสำคัญที่สนับสนุนการดำเนินงานของโรงพยาบาล ให้บรรลุเป้าหมาย หรือนโยบายที่กำหนด ซึ่งเป็นการปฏิบัติงานที่มีขั้นตอนกระบวนการที่ยุ่งยาก ซับซ้อน มีข้อกำหนดและระเบียบ รวมถึงคำสั่ง มติ ที่เกี่ยวข้องมากมายในการดำเนินการจัดซื้อจัดจ้าง เพื่อให้เกิดความโปร่งใส และพร้อมสำหรับการรับตรวจจากหน่วยงานภายนอก เช่น สำนักงานตรวจเงินแผ่นดิน ตรวจสอบภายในของจังหวัด ตรวจสอบภายในของเขต และตรวจสอบภายในของกระทรวงสาธารณสุข รวมถึงบริษัท ห้างร้าน ประชาชน ฯลฯ ดังนั้น จึงมีความจำเป็นจะต้องดำเนินการจัดหาพัสดุด้วยความละเอียดรอบคอบ รัดกุม เปิดเผย โปร่งใส และสามารถตรวจสอบได้ จึงต้องใช้ศาสตร์และศิลป์ในการบริหารงานพัสดุ ให้เป็นที่เชื่อมั่นและศรัทธาของทีมงาน คณะกรรมการ และผู้บริหาร

## การวิเคราะห์ความสามารถในการประหยัดงบประมาณ

การบริหารงานพัสดุ ในปีงบประมาณ ๒๕๖๒ พบว่า มีหน่วยจัดซื้อทุกหน่วยมีจำนวนโครงการหรือมูลค่าการจัดซื้อลดลงจากปีงบประมาณ ๒๕๖๑ เนื่องจาก โรงพยาบาลบางไทรได้รับมอบหมายให้รับผิดชอบการเปิดให้บริการของศูนย์กรแพทย์เขาลึกเพียงเดือนกุมภาพันธ์ ๒๕๖๒ จึงส่งผลให้ทุกหน่วยจัดซื้อมียอดการจัดซื้อจัดจ้างที่ลดลง ดังนี้

- วัสดุงานบริหาร มีจำนวนมูลค่าการจัดซื้อจัดจ้างที่ลดลงมากที่สุด เป็นเงิน ๑,๔๐๘,๕๔๔.๔๑ บาท คิดเป็นร้อยละ ๖๓.๙๓

- งานเกสซ์กรรม มีจำนวนมูลค่าการจัดซื้อจัดจ้างที่ลดลงน้อยที่สุด เป็นเงิน ๓๘,๒๕๐.๐๗ บาท คิดเป็นร้อยละ ๑.๗๔

- วัสดุวิทยาศาสตร์การแพทย์(Lab) มีจำนวนมูลค่าการจัดซื้อจัดจ้างที่ลดลงเป็นอันดับที่ ๓ เป็นเงิน ๒๘๕,๖๙๐.๘๕ บาท คิดเป็นร้อยละ ๑๒.๙๗

- เวชภัณฑ์มิใช่ยา มีจำนวนมูลค่าการจัดซื้อจัดจ้างที่ลดลง เป็นอันดับที่ ๔ เป็นเงิน ๕๔,๙๔๒.๕๗ บาท คิดเป็นร้อยละ ๒.๔๙

- งานทันตกรรม มีจำนวนมูลค่าการจัดซื้อจัดจ้างที่ลดลงเป็นอันดับที่ ๒ เป็นเงิน ๔๑๕,๗๓๔.๐๕ บาท คิดเป็นร้อยละ ๑๘.๘๗

ในปีงบประมาณ ๒๕๖๒ การบริหารงานพัสดุได้มีการพูดคุยร่วมกันในทุกหน่วยจัดซื้อเพื่อหาแนวทางการจัดซื้อให้มีการประหยัดงบประมาณมากที่สุด ดังนี้

๑. หน่วยจัดซื้อใดมีราคามาตรฐานให้อ้างอิงราคามาตรฐาน ราคาจัดซื้อต้องไม่เกินราคา มาตรฐานล่าสุด

๒. หน่วยจัดซื้อใดมีราคาจัดซื้อรวมทั้งระดับภาค เขตสุขภาพ หรือจังหวัด ให้อ้างอิง ราคา ดังกล่าว

๓. หน่วยจัดซื้อใดไม่มีราคาแหล่งอ้างอิง ข้อ ๑. และ ๒. ให้อ้างอิงราคาจัดซื้อครั้งหลังสุด หรือราคาที่มีน้อยกว่าราคาจัดซื้อครั้งหลังสุด

๔. ในการจัดทำแผนจัดซื้อในแต่ละรอบให้สืบราคาของบริษัทยื่นราคาได้ในระยะเวลาไม่น้อยกว่า ๖ เดือนขึ้นไป

แนวทางแก้ไขในการปรับปรุงกระบวนการจัดซื้อจัดจ้าง อันจะนำไปสู่การปรับปรุงการจัดซื้อจัดจ้าง ใน ปีงบประมาณ พ.ศ. ๒๕๖๒

งานพัสดุ กลุ่มงานบริหารทั่วไป โรงพยาบาลบางไทร ได้วางแนวทางการพัฒนางาน ใน ปีงบประมาณ ๒๕๖๒ ดังนี้

๑) จัดทำแผนการจัดหาพัสดุให้ครอบคลุม สอดคล้อง กับ Service Plan ของโรงพยาบาล

๒) มีการติดต่อสื่อสาร ประสานงาน กับทุกหน่วยงานภายในโรงพยาบาล ให้มีประสิทธิภาพ และประสิทธิผล มีการร่วมมือกันในการแก้ไขปัญหาไม่ให้เกิดขึ้นซ้ำซ้อน เช่น กำหนดระยะเวลาในการจัดทำ แผน และขั้นตอนในการดำเนินการเพื่อเตรียมความพร้อม

๓) มีการประชุมในการจัดทำแผนจัดหา แผนค่าของงบประมาณต่าง ๆ ให้ทุกหน่วยงานภายใน โรงพยาบาล รับทราบข้อมูลได้ทั่วถึง และตรงกันทุกหน่วยงาน

๔) การอบรมให้ความรู้แก่เจ้าหน้าที่พัสดุอยู่เสมอ

๕) ประสานงานกับผู้เกี่ยวข้องกับพัสดุในการเพิ่มทักษะความรู้โดยการเข้าร่วมประชุม อบรม สัมมนาเกี่ยวกับพระราชบัญญัติการจัดซื้อจัดจ้าง พ.ศ. ๒๕๖๐ และกฎหมายอื่นๆที่เกี่ยวข้องกับพัสดุ

๖) ขอความช่วยเหลือจากโรงพยาบาลตะกั่วป่า ในการจัดซื้อร่วมของวัสดุต่างๆ ประเภท ทั้ง ของโรงพยาบาลบางไทร และของศูนย์การแพทย์เขาหลัก

(นางปาลิตา เลิศรัตนดิกรกุล)

นักจัดการงานทั่วไปชำนาญการ

ผู้จัดทำ

รายงานการวิเคราะห์ผลการจัดซื้อจัดจ้าง ประจำปีงบประมาณ พ.ศ. ๒๕๖๒  
กลุ่มงานบริหาร โรงพยาบาลบางไทร

โรงพยาบาลบางไทร จังหวัดพังงาได้จัดทำรายงานการวิเคราะห์ผลการจัดซื้อจัดจ้าง ประจำปีงบประมาณ พ.ศ. ๒๕๖๒ จากข้อมูลการจัดซื้อจัดจ้างทุกแหล่งงบประมาณ ทุกวิธีการที่ดำเนินการโดยกลุ่มงานบริหารงานทั่วไปโรงพยาบาลบางไทรเพื่อให้เป็นไปตามเกณฑ์มาตรฐานการประเมินคุณธรรมและความโปร่งใสในการดำเนินงานของหน่วยงานภาครัฐ (Integrity and Transparency Assessment: ITA) ที่กำหนดให้ส่วนราชการวิเคราะห์ร้อยละของจำนวนโครงการที่ดำเนินการแล้วเสร็จในงบประมาณ พ.ศ. ๒๕๖๒ จำแนกตามวิธีการจัดซื้อจัดจ้าง และร้อยละของจำนวนงบประมาณที่ดำเนินการแล้วเสร็จในงบประมาณ พ.ศ. ๒๕๖๒ จำแนกตามวิธีการจัดซื้อจัดจ้าง ทั้งนี้เพื่อเป็นการวิเคราะห์ความเสี่ยงในการทุจริตคอร์รัปชันและเป็นข้อมูลในการวางแผนจัดทำแผนปฏิบัติการจัดซื้อจัดจ้างในงบประมาณต่อไป

โดยรายงานการวิเคราะห์การจัดซื้อจัดจ้าง ฉบับนี้ประกอบด้วยผลการวิเคราะห์เชิงปริมาณ ปัญหาอุปสรรค ข้อจำกัดในการจัดซื้อจัดจ้าง การประหยัดงบประมาณ แนวทางปรับปรุงประสิทธิภาพของการจัดหาพัสดุ โดยมีรายละเอียดดังนี้

**๑. รายงานสรุปผลการจัดซื้อจัดจ้าง**

ในงบประมาณ พ.ศ. ๒๕๖๒ ตั้งแต่เดือนตุลาคม ๒๕๖๑ - กันยายน ๒๕๖๒ โรงพยาบาลบางไทรได้ดำเนินการจัดซื้อจัดจ้างจากกลุ่มงานบริหารทั่วไป รวมทั้งสิ้นจำนวน ๒๘๗ โครงการ ดำเนินการแล้วเสร็จภายในปีงบประมาณ ๒๕๖๒ โครงการคิดเป็น ๙๔.๔๘ % วงเงินได้รับจัดสรร ๒,๕๙๔,๙๒๗ บาท ดำเนินการจริง ๒,๔๕๑,๗๖๓.๖๑ บาท

๑.๑. ร้อยละของโครงการที่ดำเนินการแล้วเสร็จในปีงบประมาณ พ.ศ. ๒๕๖๒ (ตุลาคม ๒๕๖๑ - กันยายน ๒๕๖๒) จำแนกตามวิธีการจัดซื้อจัดจ้าง

ตารางที่ ๑ แสดงร้อยละของจำแนกตามวิธีการจัดซื้อจัดจ้าง ประจำปีงบประมาณ พ.ศ. ๒๕๖๒

ประเภทการจัดซื้อจัดจ้าง	จำนวนโครงการที่ดำเนินการแล้วเสร็จในปีงบประมาณ พ.ศ. ๒๕๖๒ (โครงการ)	ร้อยละ
๑. วิธีเฉพาะเจาะจง	๒๘๗	๑๐๐
๒. e-bidding	-	-
รวม	๒๘๗	๑๐๐

ในปีงบประมาณ พ.ศ. ๒๕๖๒ (ตุลาคม ๒๕๖๑ - กันยายน ๒๕๖๒) โรงพยาบาลบางไทรได้ดำเนินการจัดซื้อจัดจ้างมีจำนวนทั้งสิ้น ๒๘๗ ครั้ง เป็นวิธีเฉพาะเจาะจงทั้งหมด จำนวน ๒๘๗ โครงการ

๑. ๒ ร้อยละของงบประมาณที่ดำเนินการแล้วเสร็จในปีงบประมาณ พ.ศ. ๒๕๖๒ จำแนกตามวิธีการจัดซื้อจัดจ้าง

ตารางที่ ๒ แสดงร้อยละของงบประมาณ จำแนกตามวิธีการจัดซื้อจัดจ้าง ประจำปีงบประมาณ พ.ศ. ๒๕๖๒

ประเภทการจัดซื้อจัดจ้าง	จำนวนงบประมาณที่ดำเนินการแล้วเสร็จ ในปีงบประมาณ พ.ศ. ๒๕๖๑ (บาท)	ร้อยละ
๑. วิธีเฉพาะเจาะจง	๒,๔๕๑,๗๖๓.๖๑	๑๐๐
๒. e-bidding	-	-
รวม	๒,๔๕๑,๗๖๓.๖๑	๑๐๐

จากตาราง จะเห็นได้ว่างบประมาณในภาพรวมที่ใช้ในการจัดซื้อจัดจ้างของโรงพยาบาลบางไทรจำนวน ๒,๔๕๑,๗๖๓.๖๑ บาท พบว่างบประมาณที่ใช้ในการจัดซื้อจัดจ้างโดยวิธีวิธีเฉพาะเจาะจงทั้งหมด

## ๒. ปัญหาและอุปสรรค

๑. เจ้าหน้าที่พัสดุมาเริ่มปฏิบัติงานใหม่ ทำให้ต้องเรียนรู้งานใหม่ทั้งหมด ประกอบกับพรบ. กี่ใหม่, ระเบียบกี่ยใหม่ ส่งผลให้การทำงานอาจจะมีความล่าช้าบ้าง ไม่ทันต่อเวลาตามที่แต่ละฝ่ายต้องการบ้าง

๒. การยกเลิกระเบียบสำนักนายกรัฐมนตรีว่าด้วยการพัสดุ พ.ศ. ๒๕๓๕ และแก้ไขเพิ่มเติม และประกาศใช้พระราชบัญญัติการจัดซื้อจัดจ้างภาครัฐ พ.ศ. ๒๕๖๐ มีปัญหาการเรียนรู้ การชี้แจงจากกองคลัง และการทำความเข้าใจในรายละเอียดของ พ.ร.บ ความซับซ้อน การตีความของระเบียบทำให้การปฏิบัติงานตาม พ.ร.บ ใหม่ ดำเนินการล่าช้า

๓. ปัญหาเรื่องระยะเวลาในการดำเนินงานให้จัดซื้อจัดจ้างเร่งด่วน กระชั้นชิด อาจส่งผลให้เกิดความเสี่ยงที่จะเกิดข้อผิดพลาดในการดำเนินงานได้

๔. การสืบราคาจากผู้มีอาชีพขาย/รับจ้าง ใช้เวลานานเนื่องจากต้องใช้ระยะเวลาในการค้นหาและคิดราคากลางและบางรายการหาผู้รับจ้างยาก เนื่องจากยอดเงินในการจัดจ้างน้อยมาก

๕. ความซับซ้อนของระบบการจัดซื้อจัดจ้างภาครัฐ (e-GP) ทำให้เกิดความล่าช้า

๖. ระบบ internet และประสิทธิภาพของคอมพิวเตอร์มีผลต่อการทำงานในระบบทำให้เกิดความล่าช้า

๓.แนวทางที่จะปรับปรุงการดำเนินงาน

- ๑.ส่งเจ้าหน้าที่พัสดุเข้ารับการฝึกอบรม พระราชบัญญัติการจัดซื้อจัดจ้างภาครัฐ พ.ศ.๒๕๖๐ ทั้งภาครัฐและภาคเอกชนเพื่อเพิ่มพูนความรู้ ความสามารถ ลดความเสี่ยงในการปฏิบัติงานตาม พ.ร.บ
- ๒.วางแผนการจัดซื้อจัดจ้างตามแผนการใช้จ่ายเงินบำรุง และแผนการจัดซื้อจัดจ้างของแต่ละงาน โดยแบ่งเป็น ๔ ไตรมาส โดยเตรียมรายละเอียดคุณลักษณะ/ราคากลาง/ราคาตามท้องงตลาด เพื่อรอการจัดหา
- ๓.จัดหาเครื่องคอมพิวเตอร์ที่มีประสิทธิภาพ ทันสมัย เพื่อรองรับการทำงานในระบบ e-GP ที่มี การปรับปรุงและพัฒนาระบบอย่างต่อเนื่อง

๔.ผลผลิตและผลลัพธ์

ผลผลิตและผลลัพธ์บรรลุตามวัตถุประสงค์ที่กำหนดไว้ในแผนปฏิบัติการจัดซื้อจัดจ้างประจำปีที่ได้ กำหนดไว้ ๙๔.๔๘% การเบิกจ่ายในส่วนของการจัดซื้อจัดจ้างทันตามปีงบประมาณ และการจัดหาพัสดุมีคุณภาพ เป็นประโยชน์กับทางราชการ

(ลงชื่อ).....  
(นางปาลิตา เลิศรัตนติกรกุล)  
นักจัดการงานทั่วไปชำนาญการ

(ลงชื่อ).....  
(นางสาวเมทินี เพชรจู)  
ทันตแพทย์ชำนาญการพิเศษ  
รักษาการในตำแหน่งผู้อำนวยการโรงพยาบาลโรงพยาบาลบางไทร

แบบฟอร์มการเผยแพร่ข้อมูลผ่านเว็บไซต์ของหน่วยงานในราชการบริหารส่วนกลาง  
โรงพยาบาลบางไทร สำนักงานสาธารณสุขจังหวัดพังงา  
ตามประกาศสำนักงานปลัดกระทรวงสาธารณสุข  
เรื่อง แนวทางการเผยแพร่ข้อมูลต่อสาธารณะผ่านเว็บไซต์ของหน่วยงาน พ.ศ.๒๕๖๑

แบบฟอร์มการเผยแพร่ข้อมูลผ่านเว็บไซต์ของหน่วยงานในสังกัดสำนักงานปลัดกระทรวงสาธารณสุข	
ชื่อหน่วยงาน : โรงพยาบาลบางไทร สำนักงานสาธารณสุขจังหวัดพังงา วัน/เดือน/ปี : ๓ ธันวาคม ๒๕๖๒ หัวข้อ : การวิเคราะห์ผลการจัดซื้อจัดจ้างประจำปีที่ผ่านมา รายละเอียดข้อมูล รายงานข้อมูลการวิเคราะห์ผลการจัดซื้อจัดจ้าง ปีงบประมาณ ๒๕๖๒ ( ตามรายละเอียดแนบ)  Link ภายนอก : ไม่มี หมายเหตุ ..... ..... .....	
ผู้รับผิดชอบการให้ข้อมูล ปาลิตา เลิศรัตนดิกรกุล (นางปาลิตา เลิศรัตนดิกรกุล) หัวหน้ากลุ่มบริหารทั่วไป วันที่...../...../.....	ผู้อนุมัติรับรอง เมทินี เพชรจู (นางสาวเมทินี เพชรจู) ทันตแพทย์ชำนาญการพิเศษ รักษาการในตำแหน่งผู้อำนวยการโรงพยาบาลบางไทร วันที่...../...../.....
ผู้รับผิดชอบการนำข้อมูลขึ้นเผยแพร่ ปภักร สนธิ (นายปภักร สนธิ) เจ้าพนักงานสาธารณสุขชำนาญงาน วันที่...../...../.....	